

远方很远，步履不停

——户外真人秀节目初探

近年来，真人秀节目在各台遍地开花，除了涵盖音乐、舞蹈、文化、竞技、跳水、成长、求职、相亲、演讲等诸多传统领域外，更是蔓延到了军营体验、喜剧表演评论、科学实验求证和人与宠物互动等新领域。可以说，只有想不到，没有做不到。在媒介选择多样化的今天，各节目制作团队也在不断推陈出新，为刺激电视受众的感官体验度而动足脑筋。真人秀节目由此从棚内走向棚外，又诞生了一类展现明星嘉宾户外集体生活状态的“自助旅行”、“生存体验”或是“极限挑战”类节目。该类节目要求嘉宾在特定环境下完成任务，此环境下，每个人的个人特质都会被激发出来，在摄影机前展现无疑甚至被无限放大，有趣的是，这些明星嘉宾的个性、情绪的爆发也会随着节目的播出而形成谈资或看点，引发热议。本文将重点着墨几档户外真人秀节目，结合 CSM 媒介研究的收视调查数据¹，初探其收视表现及制胜宝典。

一、户外真人秀节目的播出概况

自 2013 年国庆《爸爸去哪儿》首播即红后，“户外真人秀”便走进了观众的视野，迎来了它的黄金时代，一夜之间，似乎全国人民都在追看这五个爸爸带领五个萌娃“人在囧途”的故事，不仅收视长红，在微博等社交媒体上也常年占据话题榜首位。毫无悬念的是，“亲子秀”节目过后，除了“爸爸很忙”、“萌娃很忙”外，2014 年的电视荧屏，“姐姐在忙”、“弟弟在忙”、“爷爷在忙”、“所有人都在忙”。相信这股热潮还将继续蔓延发展，据说江西卫视就预计在 2015 年推出明星孝道真人秀《带着父母去旅行》。与户外游戏竞技类真人秀不同，本文所列的户外真人秀节目将焦点从人与自然、人与人之间的“对抗”转向恶劣现实环境条件下人与自然、人与人之间如何在矛盾冲突中和谐相处。在此，将 2014 年荧屏上所播出过的几档户外真人秀进行简单划分（表 1），大致可分为以下几个类型：（1）自助旅行类，如《花儿与少年》、《背着青春去旅行——花样爷爷》、《鲁豫的礼物》、《真爱在囧途》；（2）生存体验类，如《爸爸去哪儿》、《花样年华》、《人生第一次》、《2 天 1 夜》；（3）极限挑战类，如《秘境》。该节目属探险类户外真人秀，获得了 0.37% 的平均收视率，其中 15-34 的年轻观众占收看人群的 4 成，尤其是在 15-24 岁青少年观众中，观众集中度超过 120%。

表 1 2014 年户外真人秀节目分类列表

代表节目	播出频道	节目类型	首播时间	首播日期	版权国
《爸爸去哪儿（第二季）》	湖南卫视	生存体验类	周五	6 月	韩国
《花儿与少年》	湖南卫视	自助旅行类	周五	4 月	原创
《背着青春去旅行——花样爷爷》	东方卫视	自助旅行类	周日	6 月	韩国
《花样年华》	江苏卫视	生存体验类	周五	5 月	原创
《人生第一次（第二季）》	浙江卫视	生存体验类	周六	1 月	原创

¹ 如无特殊说明，本文收视数据基于 CSM 媒介研究的 71 城市组合。

《鲁豫的礼物》	旅游卫视	自助旅行类	周六	6月	原创
《真爱在囧途》	东南卫视	自助旅行类	周四	7月	合作(韩国)
《2天1夜》	四川卫视	生存体验类	周日	13年10月	韩国
《秘境》	天津卫视	极限挑战类	周一/周二	5月	原创

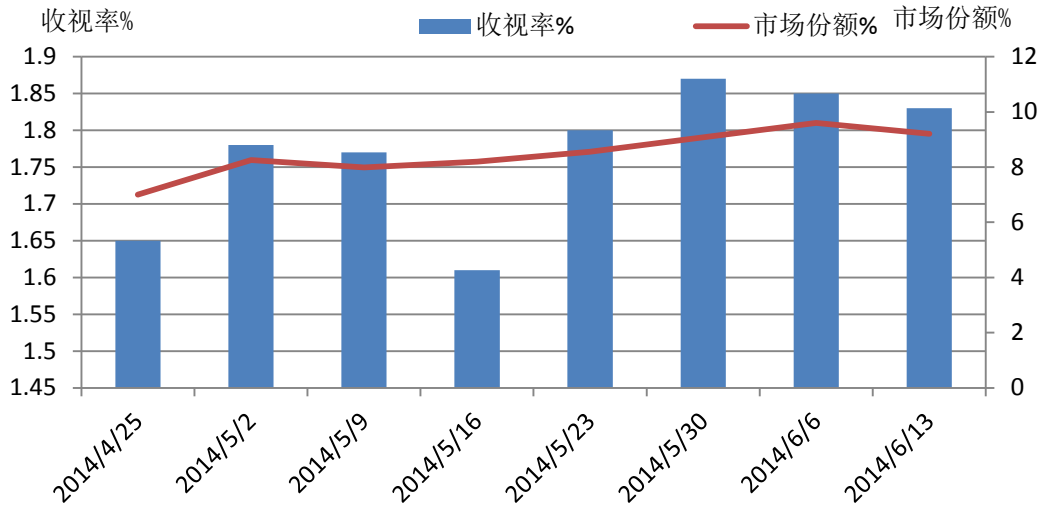
观察上述节目可以发现以下特点：首先，“季播为主”。该类型节目均采用季播的主流制播方式，既缓解节目受众的收视疲劳，同时又可以给制作团队留一定的创作空间，可谓两全。另外，除了《爸爸去哪儿》首季成功即乘胜追击外，《花样年华》和《人生第一次》都是在原有第一季节目的基础上对形式和内容做了调整后再出发，以更适应观众日益多变的收视口味。其次，“暑期大战”。节目的播出时间控制在60分钟-100分钟左右，且相对集中在后半周进行播出，又以周末为重要播出阵地。从播出日期来看，近三分之一的节目选择在6月播出，以争夺暑期收视市场，从“夫妻”到“亲子”，从“萌娃”“爸爸”到“爷爷”，形态多样，丰富多彩。最后，“泡菜君成香饽饽”。表1所列节目中有超过三分之一的节目为韩综模式引进或合作制片，这也很容易理解，同属东亚隔海相望的韩国与我们在文化背景、家庭观念、团队意识等方面都有很多的共同点。这无形中也方便了节目在形式上的嫁接以及内容上的转移甚至说是核心思想上的复制。这类节目的观众接受程度也较高，不得不说，户外真人秀节目已然成为2014年最主要的综艺节目类型，湖南、东方、江苏、浙江等主流卫视纷纷试水。

二、部分户外真人秀节目的收视表现

1、自助旅行类

继《爸爸去哪儿》之后，湖南卫视在2014年4月推出了明星姐弟自助远行真人秀——《花儿与少年》，安排张翰、华晨宇带领五位貌美如花的姐姐在没有经纪人、经济条件又有限且还被没收智能手机的艰苦环境下，开启一段为期十五天的异国他乡背包之旅。开播之前，节目组便在网络造势，让网友们推选心中的“花样姐弟”候选人。而在嘉宾的选择方面也是用心十足，七位不同年代的嘉宾各有人爱。而七位嘉宾如何协调旅程、处理关系，从陌生到熟悉继而产生信任是节目的核心看点。第一季的平均收视率为1.77%，同时段市场占有率排名第一(4/25-6/13, 每周五 22:00-24:00)(图1); 收视率从第一期的1.65%到收官之1.83%，基本处于集集攀升之势。其中，收视高点出现在第六期“许晴自责不合群街头痛苦”(摘自芒果TV标题)，这一期中，李菲儿遭遇双肩包被偷丢失护照等贵重物品的悲惨境遇，“娇柔三姐”许晴也因独自走在巴塞罗那的街头没有钱、没有电话和酒店地址而面临无家可归、措手不及之际的痛哭成为最大看点。显然，突发事件最容易引人关注，其未知和神秘，无疑会激起观众的好奇心和关注度。

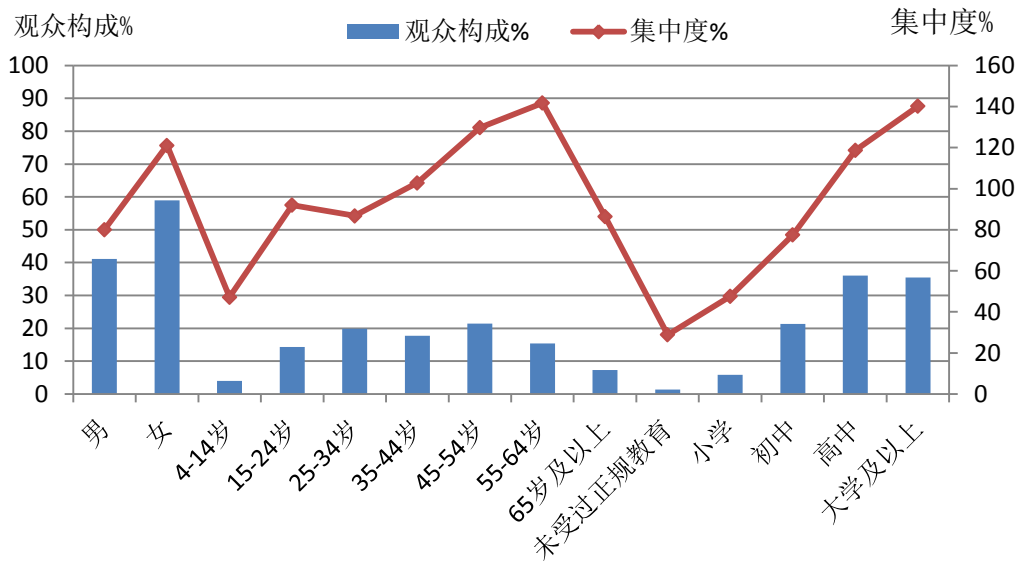
图1 湖南卫视《花儿与少年》周五首播收视走势(71城市)



数据来源：CSM 媒介研究

同为明星户外旅行真人秀，《背着青春去旅行——花样爷爷》则定位于代际沟通。邀请火华社社长刘烨作为挑夫，带领分别来自北京、上海、香港和台湾的四位明星爷爷进行自助远行。他们平均年龄 77 岁，虽早已过了当红的年纪，但不同地域文化的碰撞也令整档节目看点十足。的确，还未出行我们就发现爷爷中到此一游派（牛犇和雷恪生）与深入享受派（曾江和秦汉）就对旅行的意义产生了分歧。果不其然，在旅行过程中，四位爷爷因个性碰撞不断摩擦出火花，即便有争执也还在不断交流，矛盾冲突中我们看到曾老和刘烨的“情深父子”之情，牛犇与秦汉的“情投意合”之情。与其他节目相比，明星爷爷们的人生经历就摆在那，他们阅尽尘世繁华之后对生活的态度、对人生的感悟、对世界的看法都毫无顾虑地释放在镜头前，相对来说，这也要求观众有较深的人生阅历。该节目平均收视率为 0.85%，高点过 1%，整体平稳。中年观众和高学历观众对节目因共鸣而青睐有加，45-64 岁观众平均收视率轻松过 1%，大学及其以上学历背景观众平均收视率为 1.19%。从观众构成来看，该节目的主要观众群仍集中在女性群体，15-64 岁的中青年群体比例占到 9 成，而其中尤以 55-64 岁收视观众的偏好度最高，观众集中度高达 141%（图 2）。这或可以理解为这一代人，年轻时候的盼头就是努力工作，成家立业，子女顺利成长，退休后生活一下子失去了平衡，有一部分人选择勇敢跨出国门看世界以完成年轻时的梦想。而对另一部分在勇气和经济上还未做好准备的中老年人，花样爷爷的出行和感悟也映射了他们对这个世界以及希望子女对其精神关爱的渴望。此外，高学历观众对于该节目的观众集中度也同样高达 140%。

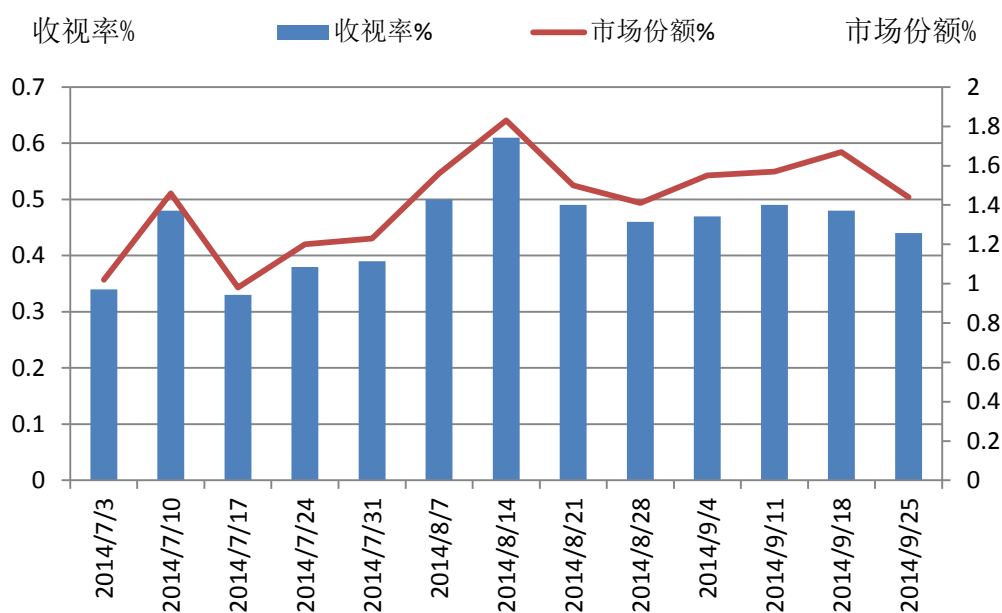
图 2 东方卫视《背着青春去旅行——花样爷爷》周日首播观众构成与集中度（71 城市）



数据来源：CSM 媒介研究

除了“花样兄弟”和“花样爷爷”穷游欧洲外，另外还有两档节目则把目光瞄准了夫妻档。东南卫视的《真爱在囧途》便是其中一档，节目邀请三对年轻的明星夫妻（同时每次旅行所邀请的嘉宾为韩流明星或是最亲密的同行者）在有限经费下度过在韩国的三天两夜。节目的设定以自助旅行为主要元素，又融入了生存体验和运动竞技环节。在陌生的国度，走过的每一步本身都要比平时更艰难些。而在节目组的“各种为难”之下，三队年轻的明星夫妻从穷游、暴走首尔（陶晶莹夫妇累趴，后刘璇夫妇顶替），到济州岛打工还债、江原道体验当地生活、泰安结伴之旅，再到正东津徒步看日出。艰难条件下任务重重的旅途之中，他们各自卸下明星光环，分分秒秒点点滴滴，或是与节目摄制组产生冲突、或是临界点下情绪的失控、或是安静地体会彼此的心声、或是为对方制造浪漫惊喜等，这些责任与分担、温馨与甜蜜、搞笑与整蛊，所呈现出的吵吵闹闹和相濡以沫都能与电视机前的观众产生共鸣，引发看点。节目自播出后收视表现稳中有升，71城平均收视率为0.45%，峰值为0.61%（图3）。市场占有率较2014年前两个季度均有所提升，较2013年同期上升近0.5个百分点（7/3-9/25每周四 21:20-22:30）。不仅如此，节目在频道自办栏目中的收视影响力也是数一数二的。

图3 东南卫视《真爱在囧途》周四首播节目收视走势（71城市）



数据来源：CSM 媒介研究

相比较前三类节目的“自导自演”和“苦中作乐”，《鲁豫的礼物》作为另一档明星夫妻旅行真人秀节目则呈现出一种“轻松甜蜜”。节目以鲁豫串联起了每一组明星夫妻的专属旅行，通过设置穷游元素、极限任务和体验生活三个环节，并伴随任务和冒险最终完成“蜜月之旅”。节目共十三期，每四期邀请三对明星夫妻完成任务以获得礼品卡，嘉宾阵容强大，从婚龄 1 年的郝蕾到婚龄 21 年的朱军，从演艺明星田亮叶一茜、陆毅鲍蕾到央视主播朱军谭梅、朗永淳吴萍，最终为 9 对夫妻打造了私密浪漫的蜜月婚礼。节目也成为 2014 以来，旅游卫视自办栏目收视冠军。

综上所述，以“自助旅行”为主要形式但又风格迥异的四档户外真人秀节目各有所专也各有所长，且均获得了不错的收视表现和特定的收视人群。钱钟书曾在“围城”一书中提过说“旅行是最劳顿、最麻烦、才叫人本相毕现的时候。经过长期苦旅而彼此不讨厌的人，才可以结交作朋友。……而双方还没有彼此看破、彼此厌恶、还没有吵嘴翻脸，还要维持原来的婚约，这种夫妇保证不会离婚。”对观众而言，从韩国到欧洲，从夫妻到朋友，美景故事两不厌，都令人顾盼生姿。